

ปริศนาละครหุ่น มหาสารคาม





ปริศนาละครหุ่น มหาสารคาม

ชุมชนบ้านดงน้อย อำเภอนานนูน จังหวัดมหาสารคาม

“ การ์ตูนเรื่องเล่าชุดนี้ ต้องการนำเสนอบริบทอัตลักษณ์และเรื่องราว
ผลิตภัณฑ์หรือสินค้าชุมชนในพื้นที่ทำงานของภาคีเครือข่ายภูมิภาคต่าง ๆ ด้วยการเล่าผ่าน
ตัวการ์ตูน เพื่อสร้างความสุขแต่แฝงไปด้วยสาระ ความรู้ ที่เกี่ยวกับชุมชน และสินค้า
ต้นแบบ มีการร้อยเรียงเรื่องราวออกมาเป็นภาพและสรรสร้างเนื้อหาเพื่อเชื่อมโยงเรื่องราว
ต่าง ๆ โดยสามารถดึงศักยภาพที่โดดเด่นของชุมชน นำเสนอภาพลักษณ์ (Identity)
และเป็นการสร้างแบรนด์ (Branding) ทางการตลาด นำไปสู่การเป็นที่รู้จักในวงกว้าง
มากขึ้นต่อไป ”



ที่พ่อให้ผมsearch
ข้อมูลของ อ.นาตุน
จ.มหาสารคาม
เขาบอกว่าสืบเชื้อสาย
มาจากเมือง
ศรีสัตนาคนหุต



หลังจากเกิดเหตุสงคราม
จึงได้อพยพมาจากเมืองเวียงจันทน์
และได้ตั้งรกรากแถว อ.เสลภูมิ
ต่อจากนั้นก็ได้อพยพ
มาเรื่อยๆ



ที่น่าสนใจคือ
แต่ละที่ ที่อพยพไป
พวกเขาจะเลือกตั้งรกราก
ใกล้แม่น้ำ เช่น
บ้านนาหวาด
ห้วยวังเดิม



แต่ที่สุดท้ายคือ
หมู่บ้านดงน้อย หลังจากนั้น
หลวงพ่อดัง โชติปัญญา
ได้พาชาวบ้านสร้างวัด
ประจำหมู่บ้านขึ้นเพื่อให้
ชาวบ้านมีความรักสามัคคี
รวมใจเป็นหนึ่ง



แล้วพ่อมาทำอะไร
ที่จังหวัดนี้ล่ะครับ

อ้อพ่อจะมาซื้อ
สินค้าของชุมชนนี้
เป็นพระพุทธรูป
ไหลสานปางนาคปรก
น่าสนใจมากเลยนะ
สายฟ้า



โอ้โฮ
คุณพ่อแรงค์ครับ
พวผมนั่งรถมาตั้งไกล
เพื่อมาเช่าพระ
นี่นะนะ

ฮะๆ เรียกชื่อซะ
เต็มยศ ไม่ใช่แบบนั้น
ซักหน่อยพระพุทธรูป
ของที่นี่เขาสานด้วย
ต้นนกกากาสิโนะไม่เหมือน
กับพระทั่วไป





ผลิตภัณฑ์ของเรา
จะใช้วัสดุ
จากธรรมชาติ
เป็นหลัก

แผ่นสมุดพร้อมปก
ที่ทำจากเปลือก ถั่วสมุด
ด้านในหมดเราก็สามารถเปลี่ยนใหม่
ได้เรื่อย ๆ แถมยังมีความทนทาน
และความสวยงามด้วยครับ



แล้วนี่ก็คือ
สบูยงนา
สารสกัดจาก
ต้นยงนา

ว่าว ไม่น่าเชื่อว่าต้นยงนา
จะมีสรรพคุณมากมาย
ขนาดนี้ ทั้ง ต้น, ใบ, ดอก,
ยาง สามารถนำมาใช้
ประโยชน์ได้มากมายจริง ๆ



ที่เยี่ยมไปกว่านั้น
ก็คือชุมชนสามารถใช้วัสดุ
จากธรรมชาติบวกกับความคิด
สร้างสรรค์เพื่อให้เกิดประโยชน์
ในการทำงานสูงสุดสุดยอด
จริง ๆ ครับ



เอ๊ะ นั่น
เขาแสดงอะไรกัน
เหรหรือครับ



อ้อนันนะเขาเรียก หมอลำหุ่นเชิด
เล่าถึงความเป็นมาจุดเริ่มต้นของ
หมอลำหุ่นกระต๊อบข้าวก็เริ่มต้นจาก
ครูเชียง นักการละครหุ่นที่เดินทาง
เข้ามาสอนการแสดงละคร
ให้เด็กนักเรียน

โดยเริ่มแรกครูเชียงให้หุ่นจากโพมและพองน้ำ
ในการสอน ซึ่งดูแล้วไม่สวยงามจึงคิดหาวิธีจะทำ
หุ่นแบบไหนดี เข้าวันหนึ่งครูเชียงไปเจอคุณเตานั่งสาน
กระต๊อบข้าวอยู่ในชุมชน แล้วหลานวิ่งเข้ามาบอกว่าหิวข้าว
พอเด็กน้อยเปิดกระต๊อบข้าวมันเหมือนคนขยับปาก เลยเกิด
ไอเดียว่าอยากจะทำหุ่นจากกระต๊อบข้าวจึงรับบริจาค
กระต๊อบข้าวที่ไม่ใช่แล้ว กระต๊อบเล็กใช้เป็นส่วนหัว
กระต๊อบใหญ่เป็นลำตัว แล้วก็ใช้ไม้ไผ่ทำขาได้
ในท้องถิ่นมาเป็นโครงสร้าง

วิธีการประดิษฐ์หุ่นกระต๊อ
ข้าวกว่าจะได้มาแต่ละตัวใช้
เวลาทำอยู่นาน หุ่นที่นำไป
จัดแสดงจะให้เรือกลือกไว้
เพื่อให้หุ่นสามารถขยับแขน
ขยับขา ได้เหมือนคน



องค์ประกอบของหุ่นหนึ่งตัว ส่วนหัวจะใช้
กระต๊อข้าวใบเล็ก นำมูลควายหรือขี้เสี้ยน
มาทำเป็นคิ้ว เจือกปานทำเป็นหู ส่วนลำตัว
ใช้กระต๊อข้าวใบใหญ่



ที่นี้คือจุดกำเนิดเรื่องราวดี ๆ ของหุ่นเจ็ดที่มี
เอกลักษณ์และมีอัตลักษณ์ความเป็นอีสานอย่าง
เต็มร้อย ด้วยการนำเอากระต๊อใส่ข้าวเหนียว
มาประกอบ ตัดแปลงและประดิษฐ์ให้เป็นตัวละคร



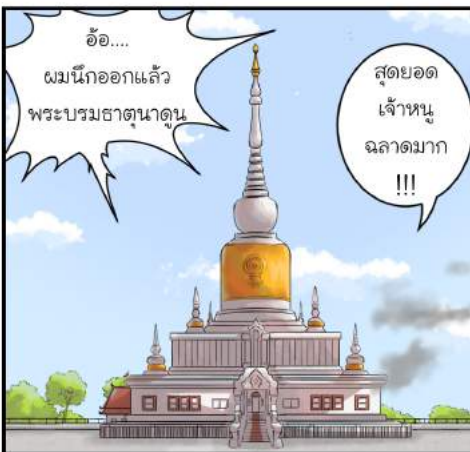
เพื่อนำมาแสดงประกอบ
การร้องหมอลำโดยผู้แสดง
เป็นกลุ่มเยาวชนที่มารวมตัวกัน
ประกอบกับมีแม่ครูพ่อครูใน
ชุมชนมาฝึกฝนให้ทำให้การ
แสดงมีความแปลกใหม่และ
น่าติดตามมากยิ่งขึ้น

ส่วนผู้แต่งกลอนลำให้คณะเด็กเทวดา
คือ คุณพ่อทองจันทร์ ปลายสวน
และ คุณพ่อสุรพงษ์ เฉ็งจินดา
ด้วยการร่วมแรงร่วมใจของทุกคน
ทำให้หมู่บ้านดงน้อย หมู่บ้านเล็ก ๆ
แห่งนี้เป็นที่รู้จักไปทั่วประเทศ

















แสงเงา
ภาพปรากฏ
หรือว่า....



หนังปักดื้อ
!!!!!!



หนังประโมทัย หนังปะโมทัย
หนังปักดื้อ หนังปักป้องปักแก้ว แม้จะมีชื่อเรียกที่หลากหลายแตกต่างกันไปในแต่ละท้องถิ่นแต่นั่นคือศิลปะการแสดงของท้องถิ่นอีสานที่ผสมผสานระหว่างหนังตะลุงและหมอลำเข้าด้วยกัน

ตัวหนังประโมทัย จะมีลักษณะเป็นตัวละครรูปลอยตัวที่มีฉลุวาดลายลงบนหนังซึ่งนิยมใช้หนังลูกวัวหรือลูกควายที่บางและโปร่งแสง ขนาดความสูงของตัวหนังประมาณ 1-2 ฟุต มีการเจาะรูร้อยเชือกที่ข้อมือและข้อศอกแล้วใช้เชือกร้อยผูกไว้ที่มือของตัวหนังผูกเข้ากับไม้เล็ก ๆ เพื่อให้แขนและมือขยับเคลื่อนไหวไปมาได้



ดนตรีประกอบการแสดงหนังประโมทัยก็จะให้ ระนาดเอกเป็นหลักของวงประกอบกับระนาดทุ้ม ฉิ่ง ฉาบ หรืออาจมีเครื่องดนตรีพื้นเมืองอีสาน เช่น พิณ แคน ซอ กลอง ฉิ่ง ฉาบ มาร่วมด้วย



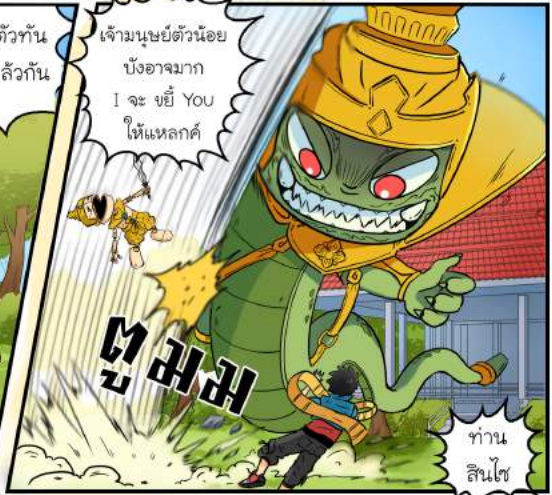
แล้วเราจะหาชิ้นส่วนสุดท้ายจากหนังปักดื้อยังไง

อาจจะต้องรื้อหุ่นที่มีทั้งหมดเผื่อว่าจะมีซ่อนไว้ตรงไหนซักแห่ง

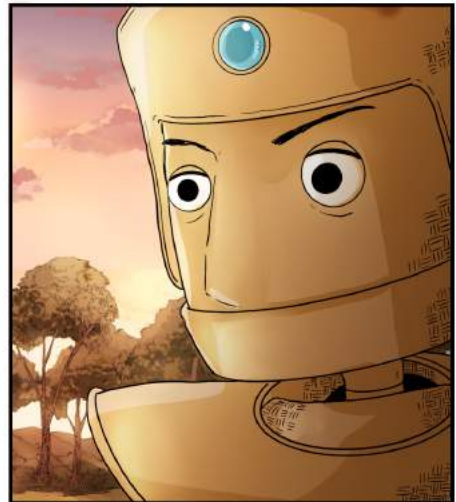
โธษ











การ์ตูนเรื่องเล่าชุมชน

ประกอบไปด้วย...

เรื่องเล่าจากภาคีเครือข่าย 5 พื้นที่

ภายใต้โครงการ “สื่อศิลปสร้างสุขสามดี เสริมพลังวิสาหกิจชุมชนเพื่อสังคม 4 ภูมิภาค”



ที่อยู่ : 128/177 ชั้น 16 อาคารพญาไทพลาซ่า ถนนพญาไท แขวงทุ่งพญาไท เขตราชเทวี กรุงเทพมหานคร 10400
โทรศัพท์ : 02-129-3897-8 โทรสาร : 02-129-3899
อีเมล : artculture4health@gmail.com

กรมส่งเสริมการค้าระหว่างประเทศ



ติดตามกิจกรรมข่าวสารชุมชนได้ที่



ศิลปสร้างสุข วัฒนธรรมสานสายใย ภูมิปัญญาไทยยั่งยืน